

# 제 44기 경영공시

[ 2025년도 ]



## 1. 선언문

평택저축은행을 항상 아끼고 사랑해 주시는 고객 여러분께 진심으로 감사드립니다.  
평택저축은행은 성공과 행복을 꿈꾸는 서민 및 중소기업을 대상으로 편리하면서도 신속한 금융서비스를 제공하여 지역경제 발전에 이바지한다는 자긍심을 갖고 항상 최선을 다하고자 노력하고 있습니다.

평택저축은행은 앞으로도 고객 여러분들의 믿음을 저버리지 않기 위하여 더욱 노력하고, 항상 고객과 함께하는 저축은행이 되도록 최선을 다하겠습니다.

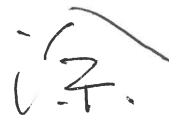
고객 여러분께서는 본 공시자료를 참고하시어 당사의 경영현황을 살펴봐주시고 앞으로도 평택저축은행에 대한 지속적인 성원을 부탁드립니다.

본 경영공시자료는 상호저축은행법 제23조의2, 동법 시행령 제13조 및 상호저축은행 감독규정 제42조의 규정과 한국기업회계 기준 등 관련법규에 따라 적법하게 작성하였으며, 평택저축은행의 경영전반에 대한 진실한 내용을 담고 있습니다.

이 공시자료는 금융감독원 및 상호저축은행중앙회에 의하여 그 정확성 및 적정성 여부에 대한 검토 또는 확인이 이루어지지 않았음을 알려드립니다.

2025년 03월 31일

(주) 평택저축은행  
대표이사 서순희



## 2. 경영방침

### (1) 경영이념

고객과 더불어 미래의 풍요로운 가치를 창조한다.

### (2) 경영방침

- ① 수익성 위주의 투명한 효율경영
- ② 자산건전성 및 리스크 관리
- ③ 조직역량 확대 및 1인당 생산성 향상
- ④ 고객·주주·직원 만족
- ⑤ 클린(clean) 및 우량 금융기관

### (3) 핵심가치

- ① 도덕성
- ② 전문성
- ③ 책임감

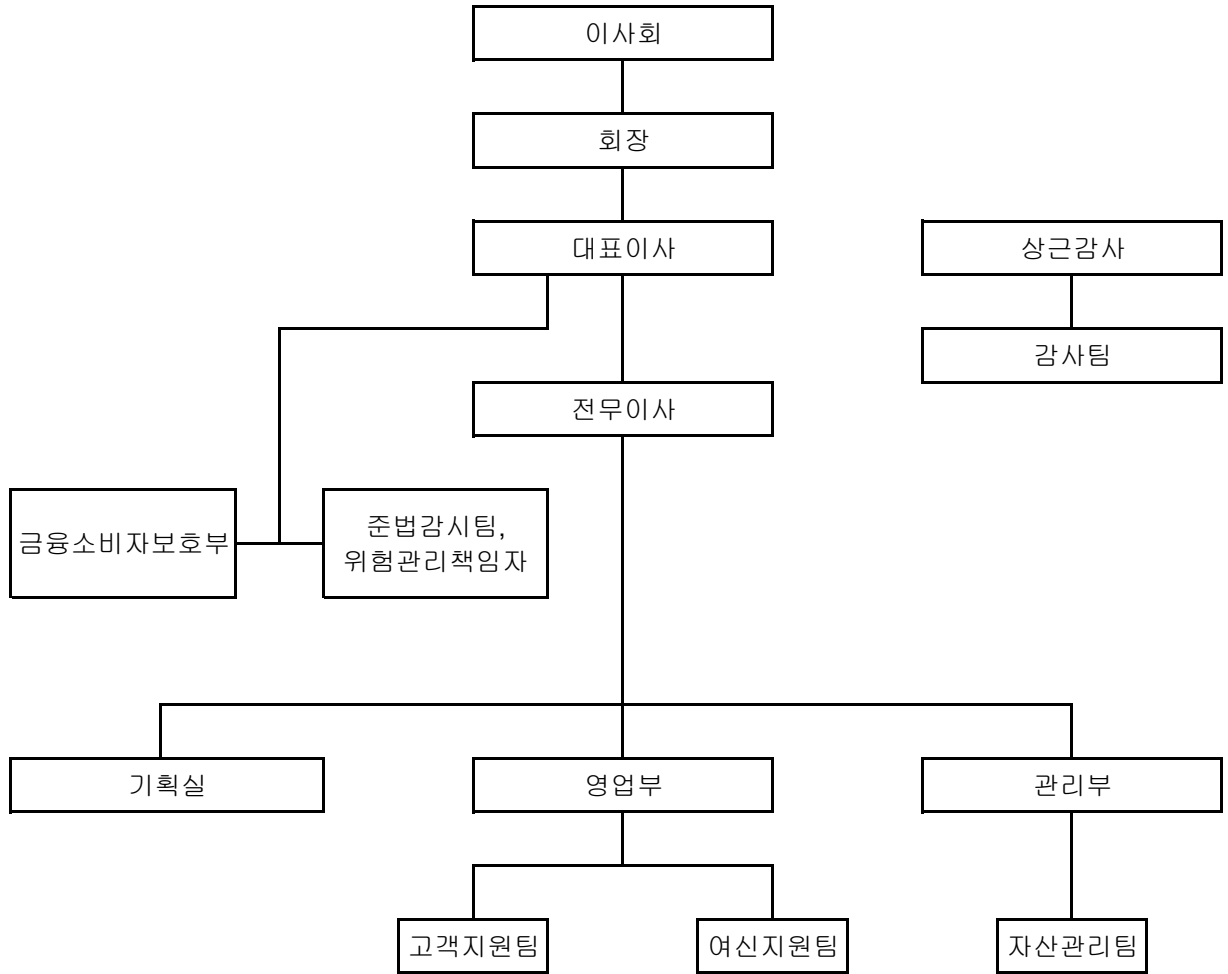
## 3. 연혁

년 월	내 역
1983년 02월 03일	법인설립 (주)세현상호신용금고
1983년 04월 13일	상호신용금고 영업인가 재무부 이삼1224.4455호
1986년 03월 01일	자본증자 납입자본금 8억원
1989년 04월 01일	상호물산(주) 자본참여
1990년 08월 01일	업무전산화 시스템 도입
1991년 02월 01일	자본증자 납입자본금 21억원
1993년 07월 01일	회장 조원호 취임
1994년 09월 01일	사명변경[주세현상호신용금고 → 주평택상호신용금고]
1995년 05월 01일	전산시스템 기종 변경
1997년 02월 01일	대표이사 오상열 사임 권오균 취임
1998년 12월 01일	자본증자 납입자본금 29억원
1999년 09월 01일	그룹웨어 도입
2000년 02월 01일	대표이사 권오균 사임 한교승 취임
2002년 03월 01일	사명변경[주평택상호신용금고 → 주평택상호저축은행]
2002년 03월 11일	상호저축은행 통합전산망(IFIS) 가입
2003년 02월 06일	대표이사 한교승 퇴임 김중구 취임
2003년 04월 04일	대표이사 김중구 사임 서순희 취임
2004년 01월 12일	사옥 리모델링공사 완료
2007년 02월 28일	무상증자(자본금 40억원)
2007년 10월 06일	송탄출장소 오픈
2013년 04월 13일	창립 30주년
2013년 04월 29일	송탄출장소 본점 통합
2022년 03월 03일	사명변경[주평택상호저축은행 → 주평택저축은행]
2024년 04년 13일	창립 40주년

## 4. 조직

### (1) 조직도

2025년 12월 기준



### (2) 영업점 및 자동화기기

제44기말(금기):2025년 12월말 현재

영업점			자동화 기기			비고
지점	출장소	계	CD	ATM	기타	
1	0	1	0	2	0	

\* 영업점중 지점 1개소는 본점 영업점을 나타냄.

## 5. 임직원수

제44기말(금기):2025년 12월말  
 제44기 3분기말(직전분기):2025년 9월말  
 (단위 : 명)

구 분		제44기말(금기) : 2025년 12월말	제44기 3분기말(직전분기) : 2025년 9월말
임 원	상 근	5	5
	사외이사	-	-
	사외이사가아닌 비상근이사	1	1
일반직원	책 임 자	5	5
	직 원	9	10
기 타		-	-
계		20	21

## 6. 임원현황

제44기말(금기):2025년 12월말

구 분	성 명	직 명	담당업무 또는 주된 직업
상근임원	조 원 호	회 장	업무전반 통괄
	서 순 희	대표이사	
	조 승 훈	전무이사	업무전반 총괄
	김 옥 곤	감 사	내부 감사
	강 용 남	이 사	경영기획·지원 담당
사외이사가아닌 비상근이사	이 규 범	이 사	경진여객운수(주) 대표이사

## 7. 동일계열회사

회사명	업종	소재지	임원현황	주주현황	비고
			해당사항 없음		

## 8. 자본금

제44기말(금기):2025년 12월말

(단위 : 억원)

년월일	주식의 종류	발행주식수	증·감자 금액	증·감자 내용	증·감자후 자본금	비고
2025.12.31.	보통주	800,000주	-	-	40	

## 9. 주요주주현황

\*지분을 2% 이상 주주 현황

2025년 12월 31일 현재

주주명	소유주식수	소유비율(%)	비고
조승훈	211,960	26.50%	
조영훈	130,081	16.26%	
조세훈	74,887	9.36%	
서순희	63,188	7.90%	
조승연	44,212	5.53%	
이규범	43,426	5.43%	
강용남	26,713	3.34%	
권혁민	25,370	3.17%	
권오균	24,815	3.10%	
한국에스비식품(주)	24,815	3.10%	
권혁빈	24,539	3.07%	
김종구	23,287	2.91%	
이상임	22,581	2.82%	
천낙범 외 12명	60,126	7.52%	
합 계	800,000	100.00%	

## 10. 배당

(단위 : 원)

구분	제44기	제43기	비고
보통주 배당률	0.00%	0.00%	
보통주 주당 배당액	-	-	
주당 당기순이익	-	-	
배당성향	0.00%	0.00%	

## 11. 개요

(회계기준 : 일반기업회계기준)

(단위 : 억원)

구분	제44기	제43기
업무이익(총당금적립전 이익)(A)	21	-1
총당금적립액(B)	19	27
대손총당금	16	24
지급보증총당금	-	-
퇴직급여총당금	3	3
기타총당금	-	-
법인세비용(C)	-1	-6
당기순이익(A-B-C)	3	-22

# [ 경영실적 ]

## 12. 자금의 조달 및 운용 현황

### (1) 이자율 현황

제44기말(금기):2025년 12월말

제43기말(전기):2024년 12월말

(단위 : 억원, %)

구분		제44기말(금기)				제43기말(전기)				
		평균잔액		이자금액	이자율	평균잔액		이자금액	이자율	
			구성비				구성비			
조달	원가성	예수금	1,205	71.64	48	3.98	1,130	68.28	52	4.59
		표지어음예수금	-	-	-	-	-	-	-	-
		차입금	-	-	-	-	-	-	-	-
		기타	12	0.71	-	-	8	0.48	-	-
	소계	1,217	72.35	48	3.94	1,138	68.76	52	4.56	
	무원가성	자본총계	381	22.65	-	-	413	24.95	-	-
		충당금	-1	-0.06	-	-	-	-	-	-
		기타	85	5.05	-	-	104	6.28	-	-
소계		465	27.65	-	-	517	31.24	-	-	
조달합계		1,682	100.00	48	2.85	1,655	100.00	52	3.13	
운용	수익성	예치금	275	16.35	8	2.91	340	20.54	13	3.81
		유가증권	165	9.81	16	9.70	227	13.72	-3	-1.32
		대출금	1,162	69.08	70	6.02	997	60.24	68	6.80
		기타	13	0.77	-	-	7	0.42	-	-
		대손충당금(△)	-76	-4.52	-	-	-63	-3.81	-	-
	소계	1,539	91.50	94	6.11	1,508	91.12	78	5.16	
	무수익성	현금	1	0.06	-	-	1	0.06	-	-
		유형자산	73	4.34	-	-	74	4.47	-	-
		기타	69	4.10	-	-	72	4.35	-	-
		소계	143	8.50	-	-	147	8.88	-	-
운용합계		1,682	100.00	94	5.59	1,655	100.00	78	4.70	

### (2) 만기구조

제44기말(금기):2025년 12월말

(단위 : 억원)

구분	정상/요주의 분류자산 및 부채의 만기					고정이하 분류자산(C)	합계(A+B+C)
	3개월이하	6개월이하	1년이하	3년이하(A)	3년초과(B)		
운용	619	753	1,308	1,514	7	218	1,739
대출금(1)	461	591	1,130	1,158	-	218	1,376
조달	431	610	1,304	1,348	391	-	1,739
예수금(2)	431	610	1,258	1,303	-	-	1,303
차이(1-2)	30	-19	-128	-145	-	218	73

### (3) 후순위채 발행현황

제44기말:2025년 12월말 현재

(단위 : 억원, %)

채권의 종류	발행일	만기일	발행금액	발행금리	신용등급	비고
해당사항 없음						

### 13. 부문별 수지상황

(회계기준 : 일반기업회계기준)

(단위 : 억원)

구분		제44기(A)	제43기(B)	증감(A-B)
이자 부문	이자수익	78	82	-4
	예치금이자	8	13	-5
	유가증권이자	1	1	-
	대출채권이자	69	68	1
	기타이자수익	-	-	-
	이자비용	42	46	-4
	예수금이자	42	46	-4
	차입금이자	-	-	-
	사채이자	-	-	-
	기타이자비용	-	-	-
소계	36	36	-	
수수료부문	수수료수익	-	-	-
	수수료비용	2	2	-
	소계	-2	-2	-
유가증권 부문	유가증권관련수익	17	27	-10
	유가증권관련비용	2	32	-30
	소계	15	-5	20
기타 부문	기타수익	5	3	2
	기타비용	23	30	-7
	소계	-18	-27	9
부문별손익합계		31	2	29
판매비와관리비(△)		29	30	-1
법인세비용(△)		-1	-6	5
<b>당기순이익</b>		<b>3</b>	<b>-22</b>	<b>25</b>

## 14. 자본적정성 지표

### (1) 자본적정성

제44기말(금기):2025년 12월말

제43기말(전기):2024년 12월말

(단위 : 억원, %)

구 분	제44기말(금기)	제43기말(전기)
BIS기준 자기자본 비율 (법규상 요구되는 비율은 7% 이상)	27.15	28.59
BIS기준 기본자본 비율	25.59	27.21
단순 자기자본 비율	22.48	23.51

### (2) BIS기준 자기자본비율 산출내역

제44기말(금기):2025년 12월말

제43기말(전기):2024년 12월말

(단위 : 억원, %)

구 분	제44기말(금기)	제43기말(전기)
기본자본계(A)	375	369
자본금	40	40
자본잉여금	-	-
이익잉여금	344	341
연결회사의 외부주주지분	-	-
공제항목(-)	-10	-13
보완자본계(B)	23	19
상위 기한부 후순위 채무	-	-
하위 기한부 후순위 채무	-	-
재평가적립금	-	-
매도가능증권 평가이익 등	4	1
대손충당금(대손준비금 포함)	19	18
기타	-	-
경영정상화 장기차입금(C)	-	-
공제항목(D)	-	-
자기자본계(A+B+C-D)	397	387
위험가중자산	1,463	1,355

■ BIS기준 자기자본비율(위험가중자산 대비 자기자본비율) : BIS(국제결제은행) 바젤은행감독위원회의 '자기자본 측정과 기준에 관한 국제적 합의'에 따른 개념으로, 금융회사의 리스크 증대에 대처하기 위한 자기자본비율 규제에 관한 국제적 통일기준을 의미합니다. 대체로 BIS기준 자기자본비율이 높을수록 재무건전성이 우량하다는 것을 의미합니다.

## 15. 자산건전성 지표

제44기말(금기):2025년 12월말  
 제43기말(전기):2024년 12월말  
 (단위 : 억원, %)

구분	제44기말(금기)	제43기말(전기)
손실위험도가중여신비율	11.46	11.21
순고정이하여신비율	12.13	10.81
고정이하여신비율	15.84	14.74
연체대출비율	10.71	12.72

## 16. 수익성 지표

제44기말(금기):2025년 12월말  
 제43기말(전기):2024년 12월말  
 (단위 : 억원, %)

구분	제44기말(금기)	제43기말(전기)
총자산순이익률	0.18	-1.35
총자산경비율	1.77	1.89
수지비율	97.97	124.17

## 17. 유동성 지표

제44기말(금기):2025년 12월말  
 제43기말(전기):2024년 12월말  
 (단위 : 억원, %)

구분	제44기말(금기)	제43기말(전기)
유동성 비율	147.00	156.28
예대율	93.06	95.83

◆ 유동성비율 : 단기조달자금에 대한 단기자금운용을 표시(상호저축은행의 지급능력)하는 지표로 그 비율이 높을수록 유동성이 좋다는 것을 의미합니다.

## 18. 생산성 지표

제44기말(금기):2025년 12월말  
 제43기말(전기):2024년 12월말  
 (단위 : 억원, %)

구분	제44기말(금기)	제43기말(전기)	
직원1인당	총당금적립전이익	1.4	-0.1
	예수금	81	79
	대출금	78	70
1영업점당	예수금	1,202	1,130
	대출금	1,161	999

## 19. 기타 지표

제44기말(금기):2025년 12월말

제43기말(전기):2024년 12월말

(단위 : 억원, %)

구분	제44기말(금기)	제43기말(전기)
퇴직급여충당금비율	100%	100%

## [재무상황]

## 20. 개요

제44기말(금기):2025년 12월말

제43기말(전기):2024년 12월말

(단위 : 억원, %)

구분	제44기말(금기)		제43기말(전기)		증감	
		구성비		구성비		
자산	현금및예치금	146	8.40	217	13.42	-71
	유가증권	194	11.16	168	10.36	26
	대출채권	1,292	74.30	1,088	67.16	204
	유형자산	72	4.14	73	4.49	-1
	기타자산	35	2.00	74	4.57	-39
자산총계		1,739	100.00	1,620	100.00	119
부채	예수부채	1,303	74.93	1,154	71.19	149
	차입부채	-	-	-	-	-
	기타부채	45	2.59	86	5.29	-41
	부채총계	1,348	77.52	1,239	76.48	109
자본	자본금	40	2.30	40	2.47	-
	자본잉여금	-	-	-	-	-
	자본조정	-	-	-	-	-
	기타포괄손익누계액	7	0.40	-1	-0.03	8
	이익잉여금	344	19.78	342	21.08	2
	자본총계	391	22.48	381	23.52	10
부채 및 자본총계		1,739	100.00	1,620	100.00	119

## 21. 대출금 운용

### (1) 용도별 대출금

제44기말(금기):2025년 12월말  
제43기말(전기):2024년 12월말  
(단위 : 억원, %)

구 분	제44기말(금기)		제43기말(전기)	
		구성비		구성비
기업자금대출	843	61.26	748	63.66
가계자금대출	39	2.83	44	3.74
공공 및 기타자금 대출	494	35.90	383	32.60
합 계	1,376	100.00	1,175	100.00

### (2) 담보별 대출금

제44기말(금기):2025년 12월말  
제43기말(전기):2024년 12월말  
(단위 : 억원, %)

구 분	제44기말(금기)		제43기말(전기)		
		구성비		구성비	
담보	부동산	592	43.02	633	53.87
	동산	-	-	-	-
	유가증권	-	-	-	-
	예수금	1	0.07	-	-
	기타	365	26.53	232	19.74
	소계	958	69.62	865	73.62
보 증	-	-	-	-	
신 용	418	30.38	310	26.38	
합 계	1,376	100.00	1,175	100.00	

### (3) 중소기업 대출

제44기말(금기):2025년 12월말  
제43기말(전기):2024년 12월말  
(단위 : 억원)

구 분	제44기말(금기)	제43기말(전기)
중소기업대출비율 (A/B*100)	56.98	67.34
중소기업대출(A)	784	680
총대출(B)	1,376	1,175

(4) 부동산 업종별 신용공여 한도준수 및 자산건전성 분류 현황

제44기말:2025년 12월말 현재

(단위 : 억원, %)

업종명	신용공여 한도준수현황		건전성분류현황								
	한도 금액	신용 공여액	대출채권						연체액	연체율	
			정상	요주의	고정	회수의문	추정손실	합계			
부동산PF대출(①)	275	16	16	-	-	-	-	-	16	-	0.00%
건설업(②)	413	48	13	-	16	19	-	-	48	35	72.92%
부동산업(③)	413	275	177	20	77	1	-	-	275	60	21.82%
합계(①+②+③)	688	339	206	20	93	20	-	-	339	95	28.02%

주1) 저축은행감독규정이 개정·시행('23.9.13)됨에 따라 명목상 차주가 아닌 실제 원리금 상환의무가 있는 실차주 기준으로 업종을 구분하여 신용공여 한도를 산정

(5) 소액신용대출 취급현황

(단위 : 억원, %)

구분	2025년 12월말	2025년 9월말	2025년 6월말	2025년 3월말
총대출				
소액신용대출				
비중				
소액신용대출연체액				
비중				

총금액 10억원 이하로 관련 규정에 근거하여 기재 생략

22. 유가증권 투자 및 운용 현황

제44기말(금기):2025년 12월말

(단위 : 억원)

구분	취득 원가	기말장부 가액	평가손익 잔액(B/S)	운용손익 (I/S)	비고
당기손익인식증권	2	4	3	5	
매도가능증권	183	190	7	10	
만기보유증권	-	-	-	-	
지분법적용투자주식	-	-	-	-	
합계	185	194	10	15	

## 23. 예수금 현황

### (1) 형태별 예수금

제44기말(금기):2025년 12월말

제43기말(전기):2024년 12월말

(단위 : 억원, %)

구분	제44기말(금기)				제43기말(전기)			
	잔액		평균잔액		잔액		평균잔액	
		구성비		구성비		구성비		구성비
요구불예금	19	1.46	16	1.33	19	1.62	14	1.20
거치식예금	1,263	96.93	1,166	96.76	1,110	96.19	1,091	96.49
적립식예금	21	1.61	23	1.91	25	2.19	26	2.31
표지어음	-	-	-	-	-	-	-	-
기타	-	-	-	-	-	-	-	-
합계	1,303	100.00	1,205	100.00	1,154	100.00	1,130	100.00

### (2) 예금자별 예수금

제44기말(금기):2025년 12월말

제43기말(전기):2024년 12월말

(단위 : 억원, %)

구분	제44기말(금기)		제43기말(전기)	
	잔액	구성비	잔액	구성비
개인	1,286	98.70	1,137	98.54
법인 및 단체	14	1.07	15	1.33
기타	3	0.23	2	0.13
합계	1,303	100.00	1,154	100.00

## 24. 대손상각 및 대손충당금

### (1) 대손상각액

제44(금)기 누계:2025년 1월 1일부터 2025년 12월 31일까지

제43(전)기 누계:2024년 1월 1일부터 2024년 12월 31일까지

(단위 : 억원)

구분	제44기말(금기)		제43기말(전기)	
	금분기	누계	전기	누계
기중대손상각액	-	13	-	-
일반	-	13	-	-
특별	-	-	-	-

### (2) 대손충당금내역

제44기말(금기):2025년 12월말

제43기말(전기):2024년 12월말

(단위 : 억원)

구분	제44기말(금기)	제43기말(전기)
	대손충당금	82
일반	82	87
특별	-	-

## 25. 부실 및 고정이하 분류여신 현황

### (1) 부실 및 고정이하분류여신

제44기말(금기):2025년 12월말

제43기말(전기):2024년 12월말

(단위 : 억원)

구분	제44기말(금기)	제43기말(전기)
총여신	1,376	1,175
부실여신	26	32
고정이하분류여신	218	173
순고정이하분류여신	157	118

◆ 부실여신 : 상호저축은행의 총여신중 회수의문과 추정손실을 합한 것으로 총여신 대비 그 비율이 낮을수록 상호저축은행의 자산 건전성이 양호함을 나타냅니다.

◎ 회수의문 : 고정으로 분류된 거래처에 대한 총여신액 중 손실 발생이 예상되나 현재 그 손실액을 확정할 수 없는 회수예상가액 초과여신

◎ 추정손실 : 고정으로 분류된 거래처에 대한 총여신액 중 회수불능이 확실하여 손비처리가 불가피한 회수예상가액 초과여신

◆ 고정이하분류여신 : 상호저축은행의 총여신중 고정, 회수의문과 추정손실을 합한 것으로 총여신 대비 그 비율이 낮을수록 상호저축은행의 자산 건전성이 양호함을 나타냅니다.

◎ 고정 : 금융거래내용, 신용상태 등 경영내용이 불량하여 구체적인 회수 조치나 관리방법을 강구할 필요가 있는 거래처에 대한 총여신 중 회수 예상가액 해당여신

### (2) 거액 부실여신 증가업체 현황

제44기말(금기):2025년 12월말

제44기 3분기말(직전분기):2025년 9월말

(단위 : 억원)

업체명	제44기말 (금기)	제44기 3분기말 (직전분기)	증가액	증가사유	비고
		해당사항 없음			

### (3) 신규발생 채권재조정업체 현황

제44기말:2025년 12월말 현재

(단위 : 억원)

업체명	채권재조정 결정일자	제44기말 총여신잔액	부실여신 잔액	채권재조정 진행내역	비고
		해당사항 없음			

## 26. 주식거래

제44기말(금기):2025년 12월말

제43기말(전기):2024년 12월말

(단위 : 억원)

구분	제44기말(금기)	제43기말(전기)	비고
지급보증	-	-	
대손상각채권	70	90	
배서어음	-	-	
환매권부대출채권매각	-	-	
파생금융상품 거래	-	-	

## 27. 비업무용 부동산 보유현황

제44기말:2025년 12월말 현재

(단위 : 억원)

구분	1년내 취득분	1~3년내 취득분	3년 이전 취득분	비고
비업무용 토지	-	-	1	
비업무용 건물	-	-	-	
합계	-	-	1	

### 27-1. 경영업무 취급현황

제44기말(금기):2025년 12월말

제43기말(전기):2024년 12월말

(단위 : 억원, 건)

구분	제44기말(금기)		제43기말(전기)	
	이용 실적	발급 건(매)수	이용 실적	발급 건(매)수
할부금융	-	-	-	-
직불카드	2.01	47	1.34	37

# [위험 관리]

## 28. 위험관리

### (1) 위험 관리 조직

구 분	구 성	역 할
위험관리 책임자	준법감시인 (겸직)	① 위험한도의 운영상황 점검 및 분석 ② 임직원의 위험관리기준 준수여부에 대한 점검 ③ 위험관리정보시스템의 운영 ④ 이사회, 임원, 위험관리위원회에 대한 위험관리 정보를 적시에 제공 ⑤ 그 밖의 위험관리에 필요하다고 이사회, 위험관리위원회가 정한 사항
위험관리 전담조직	준법감시담당자 (겸직:1명)	위험관리 책임자의 직무수행을 지원

### (2) 위험 관리 체계

- 1) 위험관리책임자는 당행에서 관리해야하는 위험관리 대상을 정하고, 이를 바탕으로 위험인식, 측정, 모니터링, 통제 및 보고의 절차에 따라 위험을 관리한다.
- 2) 위험관리책임자는 여신 및 유가증권 보유제한 한도관리현황을 분기 1회 이상, 전형적인 위험 관리 현황을 종합 분석하여 년 1회 경영진에 보고한다.

### (3) 신용리스크 관리 체계

- 1) 신용리스크라함은 거래 상대방의 채무 불이행으로 대출금중 채권의 원리금을 회수하지 못함에 따른 손실위험을 말하는 것으로
- 2) 당 저축은행은 여신심사위원회의 활동과 업체부실징후를 조기에 발견하기 위하여 전직원이 고객별 관리시스템을 갖추어 연체사후관리를 운영하고 있으며, 부실여신 발생시 자산관리팀으로의 이관업무처리 등으로 부실자산에 대하여 조기에 적절한 조치토록 운영하고 있음.

### (4) 시장리스크 관리 체계

시장리스크라함은 금리, 주가, 환율등이 불리한 방향으로 변동하여 가치가 감소하는 위험을 말하는 것으로, 매일 고객지원팀의 자금운용 일일보고서를 통하여 시장의 자금 흐름을 예측 및 운용하고 있음.

### (5) 유동성리스크 관리 체계

유동성리스크라함은 자금조달 및 운용기간의 불일치 등으로 인하여 고객등의 급속한 자금인출 요구에 응할 수 있도록 관리체제를 구축하는 것으로, 이에 대한 관리방법으로 아래와 같음.

- 일일 자금운용상황 관리
- 주간단위 거액조달 및 거액대출이 유동성에 미치는 영향 파악
- 과도한 단기자금에 대한 의존 방지
- 대출금의 월별만기와 도래액 파악

<정기예금 등의 잔존기간별 잔액>

○ 정기예금

(단위 : 억원)

구분	1년이내	2년이내	3년이내	3년초과	합계
정기예금	1,220	28	15	-	1,263

○ 대출금

(단위 : 억원)

구분	1년이내	2년이내	3년이내	4년이내	5년이내	5년초과	합계
대출금	1,248	108	20	-	-	-	1,376

주) 종합통장대출 등 한도에 대하여 약정기간을 정하고 특정기간(1개월 등) 안에 회전 취급하는 대출금은 한도약정기간에 불구하고 1년 이내로 분류함.

○ 유가증권

(단위 : 억원)

구분	1년이내	2년이내	3년이내	4년이내	5년이내	5년초과	합계
국공채	-	-	2	-	-	2	4
사채	-	-	-	-	-	-	-
기타	-	-	-	-	-	-	-
합계	-	-	2	-	-	2	4

주 1) 국/공채란 통화안정증권, 정부보증채, 재정증권국채, 지방채, 정부투자기관발행채권 등을 말함.

2) 유가증권의 만료기간을 특정할 수 없는 주식 및 투자유가증권(출자금 포함) 등은 제외함.

[기타경영현황]

29. 자회사 경영실적

제44기말:2025년 12월말 현재

(단위 : 억원)

자회사명	재무상황		손익상황		결산기준일
	총자산	자기자본	영업이익	당기순이익	
		해당사항 없음			

### 30. 여·수신 금리현황 및 결정체계

(1) 여신금리

(2025년 12월 31일 현재)

구분			신용평점별 <sup>1)</sup> ·신용등급별 <sup>2)</sup> 현황			비고
			최상위 분위	최다 차주 해당 분위	최하위 분위	
개인대출	신용대출 (무보증,1년)	분위	4	3	1	
		적용금리	7.30%	6.90%	8.93%	
	아파트 담보대출	분위	2	2	2	
		적용금리	7.70%	7.70%	7.70%	
	예금 담보대출 (정기예금1년)	분위	-	-	-	
		적용금리	정기예금금리 + 2.00%			
기업대출 <sup>3)</sup>	기업일반대출 (무보증,1년)	등급	-	-	-	
		적용금리	2.92%~13.00%			

주) ① 개인신용평점 분위 : 10분위(상위 0~10%=상위 10%) ~ 1분위(상위 90~100%=하위 10%)

② 정상등급을 대상으로 함

③ 무보증대출 기준

(2) 수신금리

(2025년 12월 31일 현재)

구분		기간	최저금리 <sup>1)</sup>	최고금리 <sup>2)</sup>	비고
보통예금		-	0.20%	0.20%	
저축예금		-	해당사항 없음		
정기적금		6개월	2.20%	2.20%	
		1년	3.20%	3.20%	
		2년	3.10%	3.10%	
		3년	3.00%	3.00%	
정기예금	일반	6개월	1.60%	1.70%	
		1년	2.60%	2.80%	
		2년	2.10%	2.20%	
		3년	2.00%	2.10%	
	회전식	3년	2.60%	2.60%	
근로자우대저축		3년	해당사항 없음		
		5년			
장기주택마련저축		7년			

주) ① 기본고시금리 기준

② 일반우대금리 기준

(3) 금리 결정체계

① 수신 금리

만기별 주요 시장금리, 지급준비율, 예금보험료, 업무원가, 동업계 및 타금융회사 수신금리를 감안하여 결정함.

② 여신 금리

기준금리에 조달금리, 예상손실, 법적비용, 업무원가, 해당고객의 은행에 대한 기여도, 신용등급 및 담보물건 등을 감안하여 결정함.

31. 타금융기관과의 거래내역

(단위 : 억원)

구분	조달			운용		
	과목	금융기관명	금액	과목	금융기관명	금액
국내은행	해당사항 없음			보통예치금	하나은행 등	1
				정기예치금	하나은행 등	2
기타 금융기관	해당사항 없음			일반자금대출	(주)에이치비캐피탈 등	174
				기타대출채권	케이비증권(주) 등	230
				소 계		407
중앙회	해당사항 없음			지급준비예치금	저축은행중앙회	47
				중앙회예치금	저축은행중앙회	95
합 계			-	합 계		549

## 32. 준법감시인 제도

(1) 운영근거 : 금융회사의 지배구조에 관한 법률 제25조

(2) 개념

"준법감시"라 함은 상호저축은행 업무 전반에 있어 관계법령 및 감독규정(이하 "법규"라 한다)의 위반여부를 점검, 조사, 감시(이하 "모니터링"이라 한다) 함으로써 상호저축은행 업무와 관련한 법규 준수태세를 구축하고 관리하는 것을 말하는 바 평택저축은행은 내부통제기준의 준수여부를 점검하고 동 기준에 위반하는 경우 이를 조사하여 상근감사에게 보고하는 업무를 수행하는 자로서 준법감시인 제도를 운영하고 있습니다.

(3) 역할

- ① 내부통제정책의 수립 및 기획 입안
- ② 내부통제제도 운영실태에 대한 모니터링 및 미비점 개선
- ③ 이사회, 경영진, 유관부서에 대한 지원 및 자문
- ④ 일상업무에 대한 사전 감시
- ⑤ 내부통제 및 법규준수 등과 관련하여 정기적인 임직원 교육 실시 및 교육현황의 관리
- ⑥ 임직원 윤리강령의 제정 및 세부 실천방안 마련
- ⑦ 소비자보호업무에 관한 민원처리내용 및 경영공시내용의 적정성 점검 등
- ⑧ 감독당국 및 감사조직과의 협조·지원
- ⑨ 준법감시결과에의 주기적인 기록유지 및 준법감시인의 연간 활동계획·결과에 대한 보고서 작성 및 경영진 또는 상근감사위원회 등에 보고
- ⑩ 대외공시에 대한 법령 등 준수여부, 내용의 정확성 및 적정성 등 점검(공시 전,후)

(4) 운영현황

- ① 준법감시인 1명

### 33. 내부통제

#### (1) 감사의 기능과 역할

- 회사의 전반적인 내부통제시스템의 적정성과 경영성과를 평가 및 개선
- 업무의 효율화, 재무제표의 신뢰도제고, 금융관련 제반리스크의 최소화
- 회사의 경영합리화에 기여

#### (2) 내부감사부서 검사방향

- 내부통제시스템 강화를 위한 사고예방 차원의 업무검사진행

#### (3) 감사빈도

- 매일 일상감사 시행 -연 1회 이상 업무검사 시행
- 매월말 잔액대사 -연 2회 이상 특별검사 시행

#### (4) 감사조직(인원, 겸직 등) 및 활동내역

##### 1) 감사조직

부서	인원	겸직여부	비고
감사팀	2	부	

##### 2) 활동내역

- 일상감사(매일) -정기감사(년1회)
- 현금 및 수표 감사(매월 1회) -수시감사(수시)

#### (5) 여신심사위원회 및 감리부서의 구성 · 세부운영기준 · 운영실적

##### 1) 여신심사위원회

① 구성 : 전무이사, 부문장, 여신지원팀장

##### ② 세부운영기준

가. 심의 대상

- a. 담보비율 이내 여신으로서 총여신 3억원초과의 여신 취급
- b. 담보비율 초과 가용담보가액 이내 여신으로 총여신 5천만원초과 여신 취급
- c. 가용담보가액 초과 여신으로써 3천만원 초과 여신
- d. 신용여신으로써 3천만원 초과 여신 취급

나. 심사의 독립

- a. 심사위원회는 각자 독립된 자격으로 심사하고 의견을 개진하여야 하며 필요시 심사부의안에 각자의 의견을 기록할 수 있다.
- b. 심사위원회는 고의 또는 중과실이 아닌 한 심사 결과로 인한 어떠한 불이익도 받지 않는다.

##### ③ 운영실적

1/4분기	2/4분기	3/4분기	4/4분기	합계
26	29	25	40	120

### 34. 기관경고 및 임원 문책사항

- 해당사항 없음

### 34-1. 민원발생 건수

※ 동 민원건수는 중복·반복민원, 단순 질의성, 금융회사에 책임을 물을 수 없는 민원 등은 제외되어 있으므로 이용·활용시 주의하시기 바랍니다.

※ 동 민원건수는 상호저축은행통일경영공시기준에 의거하여 작성되었습니다.

※ 대상기간

-금 분기 : 2025년 4분기(2025.10.01~2025.12.31)

-전 분기 : 2025년 3분기(2025.07.01~2025.09.30)

#### 가. 민원건수

구분	민원 건수			환산건수 <sup>3)</sup> (고객 만명당 건)			비고
	2025년 3분기 (전분기)	2025년 4분기 (금분기)	증감률(%)	2025년 3분기 (전분기)	2025년 4분기 (금분기)	증감률(%)	
	자체민원 <sup>1)</sup>	-	-		-	-	
대외민원 <sup>2)</sup>	-	-		-	-		
합계	-	-		-	-		

주1)서면 및 인터넷 홈페이지 등으로 접수된 민원

주2)금융감독원 등 타 기관에 접수된 민원 중 이첩된 민원 또는 사실조회 요청한 민원.

단, 해당기관(금융감독원 등 타 기관)에서 이첩 또는 사실 조회 없이 직접 처리한 민원은 제외

주3) 환산 건수 = (전체 민원 건수 / 전체 고객 수)×10,000

#### 나. 유형별 민원건수

구분		민원 건수			환산건수 (고객 만명당 건)			비고
		2025년 3분기 (전분기)	2025년 4분기 (금분기)	증감률(%)	2025년 3분기 (전분기)	2025년 4분기 (금분기)	증감률(%)	
		유형	수신	-	-		-	
	여신	-	-		-	-		
	채권추심	-	-		-	-		
	기타	-	-		-	-		
	합계	-	-		-	-		

#### 다. 상품별 민원건수

구분		민원 건수			환산건수 (고객 만명당 건)			비고
		2025년 3분기 (전분기)	2025년 4분기 (금분기)	증감률(%)	2025년 3분기 (전분기)	2025년 4분기 (금분기)	증감률(%)	
		상품별	예·적금주1)	-	-		-	
	주택담보대출	-	-		-	-		
	신용대출	-	-		-	-		
	방카슈랑스	-	-		-	-		
	기타	-	-		-	-		
	합계	-	-		-	-		

주1)계, 부금, 입출금이 자유로운 예금 등 수신상품 포함

### 34-2. 금융소비자보호 실태평가 결과

- ※ 금융소비자보호모범규준에 따라 금융회사는 금융감독원이 주관하는 ‘금융소비자보호 실태평가제도’를 통해 소비자 보호 수준을 종합적으로 평가 받음
- ※ 공시 대상 : 금융소비자보호 실태평가제도에 따라 금융감독원이 직접 평가하는 저축은행 (해당 저축은행 민원건수가 저축은행업권 내 비중의 2%이상이고, 총자산이 1조원 이상인 저축은행)
- ※ 회사별 평가결과조회는 저축은행중앙회의 공시사이트를 통해 제공

구분		항목별 평가 결과 (2025년)	항목별 평가 결과 (2024년)	항목별 평가 결과 (2022년)
계량 항목	1. 민원건수			
	2. 민원처리기간			
	3. 소송건수			
	4. 영업 지속가능성			
	5. 금융사고			
비계량 항목	6. 소비자보호 조직 및 제도			
	7. 상품개발과정의 소비자보호 체계 구축·운영			
	8. 상품판매과정의 소비자보호 체계 구축·운영			
	9. 민원관리시스템 구축·운영			
	10. 소비자정보 공시			

**공시 대상 미해당**  
(총자산 1조원 이상이며,  
전체 민원의 2%이상에  
해당하는 저축은행만 공시)

<금융소비자보호 실태평가 평가항목>

구분		평가항목
계량 항목	1. 민원건수	- 민원건수 및 증감률
	2. 민원처리기간	- 민원 평균처리기간
	3. 소송건수	- 소송건수와 분쟁조정 중 금융회사의 소송제기 건수
	4. 영업 지속가능성	- 금융회사의 재무건전성 지표
	5. 금융사고	- 금융회사의 소비자 관련 금융사고 건수와 금액
비계량 항목	6. 소비자보호 조직 및 제도	- 소비자보호 조직이 회사의 영업활동과 관련된 리스크를 효과적으로 관리할 수 있는 독립된 전담조직과 적절한 인력을 확보하고 있으며, 실질적인 권한을 갖고 운영되고 있는지 여부 - 모든 임직원에게 소비자보호 교육을 주기적으로 실시하고 그 결과를 관리하고 있는지 여부 등
	7. 상품개발과정의 소비자보호 체계 구축·운영	- 소비자보호 총괄부서와 영업부서간 상품개발시 사전협의 프로세스가 제규정에 명시되어 있고 적절하게 운영하고 있으며 운영상황을 모니터링하고 있는지 여부 - 상품 관련 소비자 불만사항 등 의견을 상품개발시 반영할 수 있는 프로세스를 구축하고 적절하게 운영하고 있으며 운영상황을 모니터링하고 있는지 여부 등
	8. 상품판매과정의 소비자보호 체계 구축·운영	- 판매직원이 준수해야 할 판매준칙을 마련하여 불완전판매가 발생하지 않도록 소비자보호 관점에서 판매프로세스를 구축하고 이행상황을 모니터링 하고 있는지 여부 - 고객정보 보호 및 상품광고 등에 대한 관리 제도 및 시스템을 구축하고 적절하게 운영하고 있으며 운영상황을 모니터링하고 있는지 여부 등
	9. 민원관리시스템 구축·운영	- 공정한 민원처리를 위한 절차를 마련하고 민원관리시스템을 구축하여 적절하게 운영하고 있으며 운영상황을 모니터링하고 있는지 여부 - 민원업무처리규정 및 매뉴얼을 마련하고 있으며 소비자 불만을 내부절차에 따라 처리하고 제도개선을 위한 시스템을 구축하여 적절하게 운영하고 있으며 운영상황을 모니터링하고 있는지 여부 등
	10. 소비자정보 공시	- 소비자에게 필요한 정보(민원건수, 상품별 주요사항, 필수 안내사항 등)를 적절하게 공시하고 있는지 여부 - 소비자보호 우수사례와 보호체계 등을 적절하게 공시하고 있는지 여부 등

### 35. 수시공시사항

공시일자	공시 내용	비고
2026년 03월 23일	직전사업연도 대비 당기순이익 30%이상 변경 사실	
2026년 03월 23일	주주총회 개최 관련사항	
2026년 03월 23일	임원 선임(연임) 공시	

### 36. 직원대출 잔액

(단위 : 억원)

구분	제44기(2025년도)	제43기(2024년도)	비고
직원대출 잔액	-	-	

### 37. 대주주 및 임원과의 거래내역

#### 가. 신용공여 현황

제44기말(금기):2025년 12월말  
 제44기 3분기말(직전분기):2025년 9월말  
 (단위 : 백만원, %)

주주명 (또는임원명)	주주(또는임원) 및 특수관계인명	선임당시신용 공여(A)	제44기 3분기말 (직전분기) 신용공여(B)	제44기말 (금기) 신용공여(C)	증감(증감율)		
					선임일대비 (C-A)	직전분기대비 (C-B)	
주주	본인	해당사항 없음					
		특수관계인	해당사항 없음				
		소계	-	-	-	-	
	합계	본인	해당사항 없음				
		특수관계인	해당사항 없음				
		소계	-	-	-	-	
임원	본인	해당사항 없음					
		특수관계인	해당사항 없음				
		소계	-	-	-	-	
	합계	본인	해당사항 없음				
		특수관계인	해당사항 없음				
		소계	-	-	-	-	
총계	본인	해당사항 없음					
	특수관계인	해당사항 없음					
	계	-	-	-	-		

- 주) ① 상호저축은행법 제2조 제4호의3에서 정하는 신용공여를 말함  
 ② 주주의 경우 상호저축은행법 제2조 제8호에 의한 대주주인 경우에 한하여 작성대상으로 함  
 임원의 경우에는 ( )에 선임연월과 직위(저축은행장, 사외이사등)를 명시함.  
 신용공여가 없는 주주 및 임원의 경우에는 신용공여란에 '해당사항 없음'으로 명시함  
 ③ 상호저축은행법시행령 제30조 제2항에서 정하는 주주(또는 임원)의 특수관계인임

나. 기타 주요 거래내역

(1) 부동산 매매 현황

제44기말:2025년 12월말 현재

(단위 : 백만원)

주주(또는 임원)명		주주(또는 임원) 및 특수관계인명		거래구분 (매수/매도)	계약일자	거래액	비고
주주		본인		해당사항 없음			
		특수관계인					
		소계					
		본인		해당사항 없음			
		특수관계인					
		소계					
	합계	본인		해당사항 없음			
		특수관계인					
		소계					
임원		본인		해당사항 없음			
		특수관계인					
		소계					
		본인		해당사항 없음			
		특수관계인					
		소계					
	합계	본인		해당사항 없음			
		특수관계인					
		소계					
총계	본인		해당사항 없음				
	특수관계인						
	계						-

주) ① 당해 연도중 주주(또는 임원) 및 특수관계인과 이루어진 부동산 매매 내역을 대상으로 작성함

②, ③ 양식 '가'의 해당 각주와 동일

(2) 부동산 임대차 현황

제44기말:2025년 12월말 현재

(단위 : 백만원)

주주(또는 임원)명	주주(또는 임원) 및 특수관계인명	거래구분 (임대/임차)	계약 체결일	계약 종료일	임대차거래액		비고	
					보증금	연간임대 (임차)료		
주주	본인	해당사항 없음						
		특수관계인	해당사항 없음					
		소계				-	-	
	본인	해당사항 없음						
		특수관계인	해당사항 없음					
		소계				-	-	
	합계	본인	해당사항 없음					
		특수관계인	해당사항 없음					
		소계				-	-	
임원	본인	해당사항 없음						
		특수관계인	해당사항 없음					
		소계				-	-	
	본인	해당사항 없음						
		특수관계인	해당사항 없음					
		소계				-	-	
	합계	본인	해당사항 없음					
		특수관계인	해당사항 없음					
		소계				-	-	
총계	본인	해당사항 없음						
	특수관계인	해당사항 없음						
	계				-	-		

주) ① 보고서 작성 기준일 현재 주주(또는 임원) 및 특수관계인과 이행중에 있는 부동산 임대차계약을 대상으로 작성함  
 ②, ③ 양식 '가'의 해당 각주와 동일

(3) 물품공급 및 용역계약 등 현황

제44기말:2025년 12월말 현재

(단위 : 백만원)

주주(또는 임원)명		주주(또는 임원) 및 특수관계인명	거래내용	거래일자	물품공급(또는 용역계약)액	비고	
주주		본인	해당사항 없음				
		특수관계인					
		소계					-
		본인	해당사항 없음				
		특수관계인					
		소계					-
	합계	본인	해당사항 없음				
		특수관계인					
		소계					-
임원		본인	해당사항 없음				
		특수관계인					
		소계					-
		본인	해당사항 없음				
		특수관계인					
		소계					-
	합계	본인	해당사항 없음				
		특수관계인					
		소계					-
총계	본인	해당사항 없음					
	특수관계인						
	계					-	-

주) ① 당해 연도중 주주(또는 임원) 및 특수관계인으로부터 물품을 공급받거나 용역을 제공받은 거래 등을 대상으로 작성함

②, ③ 양식 '가'의 해당 각주와 동일

④ OO물품공급, OOl용역계약 등으로 표시함

(4) 주식거래 현황

제44기말(금기):2025년 12월말

제43기말(전기):2024년 12월말

(단위 : 백만원, 천주)

주주(또는 임원)명	주주(또는 임원) 및 특수관계인명		전기말 현재		매수		매도		금기말 현재		비고	
			B/S상 잔액	보유량	거래 금액	거래 수량	거래 금액	거래 수량	B/S상 잔액	보유량		
주주	본인		해당사항 없음									
		특수관계인		해당사항 없음								
		소계	-	-	-	-	-	-	-	-	-	
	본인		해당사항 없음									
		특수관계인		해당사항 없음								
		소계	-	-	-	-	-	-	-	-	-	
	합계	본인		-	-	-	-	-	-	-	-	
		특수관계인		-	-	-	-	-	-	-	-	
		소계		-	-	-	-	-	-	-	-	
임원	본인		해당사항 없음									
		특수관계인		해당사항 없음								
		소계	-	-	-	-	-	-	-	-	-	
	본인		해당사항 없음									
		특수관계인		해당사항 없음								
		소계	-	-	-	-	-	-	-	-	-	
	합계	본인		해당사항 없음								
		특수관계인		해당사항 없음								
		소계		-	-	-	-	-	-	-	-	
총계	본인		-	-	-	-	-	-	-	-		
	특수관계인		-	-	-	-	-	-	-	-		
	계		-	-	-	-	-	-	-	-		

주) ① 당해 연도중 주주(또는 임원) 및 특수관계인이 발행한 주식을 매수 또는 매도한 거래(장기투자목적으로 매수 또는 매도한 거래를 제외함)를 대상으로 작성함

②, ③ 양식 '가'의 해당 각주와 동일



## 40. 상품이용시 유의사항

- (1) 상호저축은행거래는 실명에 의해야 합니다.
- (2) 대출신청에 대하여는 우리 상호저축은행의 소정의 심사절차를 거친 후에 대출여부가 결정됩니다.
- (3) 대출의 이용은 채무자 본인의 수입 등으로부터 무리없이 변제가 될 수 있도록 계획적으로 하여 주십시오.
- (4) 담보부 여신의 이용 시에는 담보가격이 하락하면 추가 담보제공을 요구할 수 있습니다.

## 41. 수수료

### (1) 수신업무수수료

구분	대상항목	징수금액(원)	면제대상
가. 제증명서 발급수수료	예금잔액증명서, 주식납입보관증, 기타증명서, 확인서	건당 2,000원	주1) 참조
나. 제사고신고 처리수수료	제사고, 변경 신고 및 재발행	건당 2,000원	
다. 현금카드(체크카드포함) 재발급수수료	분실·도난 및 훼손 등의 재발급	면제	
라. 보안카드 재발급수수료	분실·도난 및 훼손 등의 재발급	면제	

### (2) 여신업무수수료

구분	대상항목	징수시기	징수금액(원)	면제대상
가. 제증명서 발급수수료	- 부채잔액증명서 - 금융거래확인서 - 금융거래조회서	증명서 발급시	5,000원 3,000원 30,000원	주1) 참조
나. 대출기한전 상환수수료	- 대출금기한전 상환시	기한전 상환시	별도로 정함	
다. PF대출수수료	- 프로젝트 파이낸싱 심사 및 여신을 신청하는경우 관련 수수료 수취	취급시	별도로 정함	
라. 기업한도거래수수료	- 한도약정수수료 또는 약정 한도미사용 수수료 (중복수취불가)	취급시 또는 별도로 정함	별도로 정함	

주1) (1) 국가기관, 지방자치단체, 국공립기관, 정부투자기관, 교육기관, 은행, 상호저축은행, 신용협동조합, 국제기관, 외국기관, 특별법에 의하여 설립된 법인, 공익법인, 조세특례제한법에서 정한 공공법인. 다만, 국제기관과 외국 기관은 공공기관 및 비영리단체에 한한다.

(2) 상호저축은행 직원

(3) 상호저축은행 자회사 및 관계회사. 다만, 직원은 제외한다.

## 42. 주요용어설명

### (1) BIS기준 자기자본비율(위험가중자산 대비 자기자본비율)

BIS(국제결제은행) 바젤은행감독위원회의 '자기자본 측정과 기준에 관한 국제적 합의'에 따른 개념으로, 금융회사의 리스크 증대에 대처하기 위한 자기자본비율 규제에 관한 국제적 통일기준을 의미 합니다. 대체로 BIS기준 자기자본비율이 높을수록 재무건전성이 유량하다는 것을 의미 합니다. 상호저축은행업감독규정상 준수 비율은 7% 이상(자산총액이 1조원 이상인 저축은행은 8%) 입니다.

◦ 자기자본비율 = 자기자본 / 위험가중자산 x 100

### (2) 업무이익(총당금적립전이익)

업무이익(총당금적립전이익)은 총수익에서 제경비 등을 차감한 이익으로서 저축은행의 영업수익력을 나타내는 지표로서 아래와 같이 산출합니다.

◦ 업무이익(총당금적립전이익) = 당기순이익 + 법인세비용 - 제충당금환입액 + 제충당금전입액  
(대손상각비, 지급보증충당금 전입액, 퇴직급여, 기타충당금 전입액)

### (3) 유동성비율

단기조달자금에 대한 단기자금운용을 표시(상호저축은행의 지급능력)하는 지표로 그 비율이 높을수록 유동성이 좋다는 것을 의미합니다.

◦ 유동성비율 = (유동성자산 / 유동성부채) x 100

\* 유동성자산 : 현금, 만기가 3개월 이내에 도래하는 예치금, 정상분류 대출채권 중에서 3개월 이내 만기도래액(콜론 포함), 잔존만기 3개월 이내의 유가증권 [시장성 있는 유가증권(유가증권·코드닥상장 유가증권)은 시가평가후 포함] 합계액. 단, 요주의 이하 분류대상 자산은 제외

\* 유동성부채 : 잔존만기 3개월 이내의 예수금, 잔존만기 3개월 이내의 차입금(경영정상화장기차입금 제외), 잔존만기 3개월 이내의 사채, 콜머니, 만기없는 예수금 직전 1년간 평잔의 30% 합계액

### (4) 예대금리차

예대금리차는 대출금 수익율에서 예수금 비용율을 차감한 것으로 상호저축은행의 대출금의 건전성과 저코스트의 자금조달 능력을 표시하여 상호저축은행의 이익창출능력을 나타내는 지표로서 사용됩니다.

◦ 예대금리차 = 대출금 평균이자율 - 예수금 평균이자율

\* 대출금 평균이자율 = 대출금이자 / 대출금평잔 x 100

\* 예수금 평균이자율 = (예수금이자 + 표지어음예수금이자) / (예수금평잔 + 표지어음예수금평잔) x 100

(5) 부실여신

부실여신은 상호저축은행의 총여신중 회수의문과 추정손실을 합한 것으로 총여신 대비 그 비율이 낮을수록 상호저축은행의 자산 건전성이 양호함을 나타냅니다.

◦ 총여신 : 대출금 + 여신성가지급금

\* 회수의문 : 고정으로 분류된 거래처에 대한 총여신액 중 손실 발생이 예상되나 현재 그 손실액을 확정할 수 없는 회수예상가액 초과여신

\* 추정손실 : 고정으로 분류된 거래처에 대한 총여신액 중 회수불능이 확실하여 손비처리가 불가피한 회수예상가액 초과여신

(6) 고정이하분류여신

고정이하분류여신은 상호저축은행의 총여신중 고정, 회수의문과 추정손실을 합한 것으로 총여신 대비 그 비율이 낮을수록 상호저축은행의 자산 건전성이 양호함을 나타냅니다.

\* 고정 : 금융거래내용, 신용상태 등 경영내용이 불량하여 구체적인 회수 조치나 관리방법을 강구할 필요가 있는 거래처에 대한 총여신 중 회수 예상가액 해당여신

(7) 단기매매증권

주로 단기간내의 매매차익을 목적으로 취득한 유가증권으로서 매매가 적극적이고 빈번하게 이루어지는 것을 말합니다.

(8) 매도가능증권

만기까지 보유할 의사는 있으나 유동성 부족시 또는 이자율, 다른 투자대안의 수익률, 자금조달구조의 변동이 있는 경우 만기이전에 중도매각 할 수 있는 유가증권을 말합니다.

(예 : 단기매매증권이 시장성을 상실한 경우, 단기매매증권이나 만기보유증권으로 분류하지 아니하는 유가증권 등)

(9) 만기보유증권

만기까지 보유할 적극적인 의도를 가지고 취득한 유가증권을 말합니다.

(10) 신용리스크

거래상대방의 채무불이행이나 신용도의 저하로 인하여 발생할 수 있는 손실을 입게될 위험을 말합니다.

(11) 시장리스크

금리, 환율, 주가 등 시장요인의 변화에 따른 금융기관 대상포지션의 위험을 말합니다.

(12) 적기시정조치

금융위원회는 “금융산업의구조개선에 관한법률”에 따라 금융기관의 재무상태가 일정 기준에 미달하거나 거액의 금융사고 또는 부실채권의 발생으로 금융기관의 재무상태가 일정기준에 미달하게 될 것이 명백하다고 판단되면 금융기관의 부실화를 예방하고 건전한 경영을 유도하기 위해필요한 조치(경영개선권고, 요구, 명령)를 이행하도록 요구하는 것을 말합니다.

### **43. 감사보고서**

- 감사보고서 별첨

### **44. 재무상태표**

### **45. 손익계산서**

### **46. 자본변동표**

### **47. 이익잉여금처분계산서**

### **48. 현금흐름표**

### **49. 주석사항**

\* 43~49 항목은 별첨된 감사보고서 참조