

# 제45기 1분기 경영공시

[ 2026년 3월말 ]



## 1. 선 언 문

평택저축은행을 항상 아끼고 사랑해 주시는 고객 여러분께 진심으로 감사드립니다.  
평택저축은행은 성공과 행복을 꿈꾸는 서민 및 중소기업을 대상으로 편리하면서도 신속한 금융서비스를 제공하여 지역경제 발전에 이바지한다는 자긍심을 갖고 항상 최선을 다하고자 노력하고 있습니다.

평택저축은행은 앞으로도 고객 여러분들의 믿음을 저버리지 않기 위하여 더욱 노력하고, 항상 고객과 함께하는 저축은행이 되도록 최선을 다하겠습니다.

고객 여러분께서는 본 공시자료를 참고하시어 당사의 경영현황을 살펴봐주시고 앞으로도 평택저축은행에 대한 지속적인 성원을 부탁드립니다.

본 경영공시자료는 상호저축은행법 제23조의2, 동법 시행령 제13조 및 상호저축은행 감독규정 제42조의 규정과 한국기업회계 기준등 관련법규에 따라 적법하게 작성하였으며, 평택저축은행의 경영전반에 대한 진실한 내용을 담고 있습니다.

이 공시자료는 금융감독원 및 상호저축은행중앙회에 의하여 그 정확성 및 적정성 여부에 대한 검토 또는 확인이 이루어지지 않았음을 알려드립니다.

2026년 05월 27일

(주) 평택저축은행  
대표이사 서순희



## 2. 경영방침

### (1) 경영이념

고객과 더불어 미래의 풍요로운 가치를 창조한다.

### (2) 경영방침

- ① 수익성 위주의 투명한 효율경영
- ② 자산 건전성 및 리스크 관리
- ③ 조직역량 확대 및 1인당 생산성 향상
- ④ 고객·주주·직원 만족
- ⑤ 클린(clean) 및 우량 금융기관

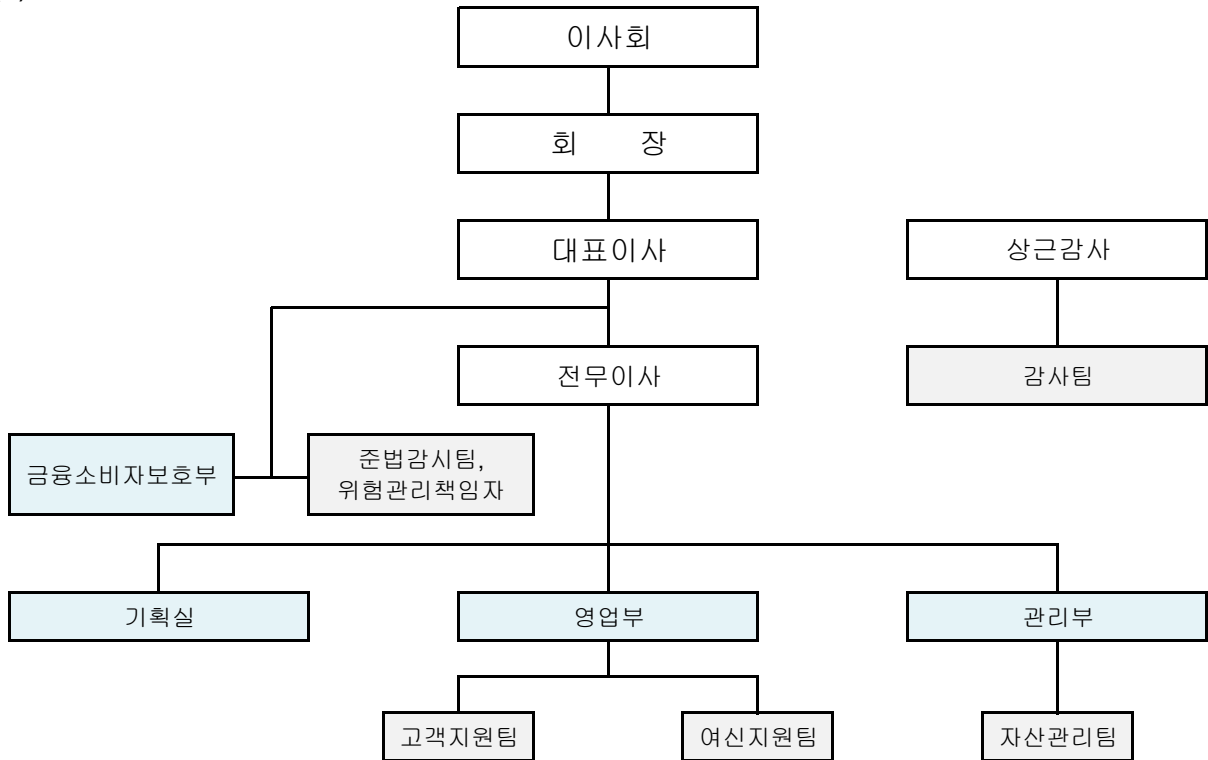
### (3) 핵심가치

- ① 도덕성
- ② 전문성
- ③ 책임감

## 3. 조직

### (1) 조직도

2026년 3월 기준



### (2) 영업점 및 자동화기기

현재

영업점				자동화 기기			비고
본점	지점	출장소	계	CD	ATM	기타	
1	0	0	1	0	2	0	

#### 4. 임직원수

제45기 1분기말(금분기): 2026년 3월말

제44기말(직전분기): 2025년 12월말

(단위: 명)

구 분		제45기 1분기말(금분기): 2026년 3월말	제44기말(직전분기): 2025년 12월말
임 원	상 근	5	5
	사외이사	-	-
	사외이사가아닌 비상근이사	1	1
일반직원	책 임 자	5	5
	직 원	9	9
기 타		-	-
계		20	20

#### 5. 임원현황

제45기 1분기말: 2026년 3월말 현재

구 분	성 명	직 명	담당업무 또는 주된 직업
상근임원	조 원 호	회 장	업무전반 통할
	서 순 희	대표이사	
	조 승 훈	전무이사	업무전반 총괄
	김 옥 곤	감 사	내부 감사
	강 용 남	이 사	경영기획·지원 담당
사외이사가아닌 비상근이사	이 규 범	이 사	경진여객운수(주) 전 대표이사

#### 6. 자본금

제45기 1분기말(금분기): 2026년 3월말

년월일	주식의 종류	발행주식수	증·감자 금액	증·감자 내용	증·감자후 자본금
해당사항 없음					

# [ 경영실적 ]

## 7. 자금의 조달 및 운용 현황

### (1) 이자율 현황

제45기 1분기말(금분기): 2026년 3월말  
 제44기 1분기말(전년동기): 2025년 3월말  
 (단위 : 억원, %)

구분			제45기 1분기말(금분기)				제44기 1분기말(전년동기)			
			평균잔액		이자금액	이자율	평균잔액		이자금액	이자율
			구성비				구성비			
조달	원가성	예수금	1,247	73.27	10	3.25	1,141	71.67	12	4.27
		표지어음예수금	-	-	-	-	-	-	-	-
		차입금	-	-	-	-	-	-	-	-
		기타	18	1.06	-	-	20	1.26	-	-
	소계		1,265	74.32	10	3.21	1,161	72.93	12	4.19
	무원가성	자본총계	391	22.97	-	-	381	23.93	-	-
		총당금	-1	-0.06	-	-	-	-	-	-
		기타	47	2.76	-	-	50	3.14	-	-
		소계	437	25.68	-	-	431	27.07	-	-
	조달합계		1,702	100.00	10	2.38	1,592	100.00	12	3.06
운용	수익성	예치금	202	11.87	1	2.01	180	11.31	1	3.31
		유가증권	201	11.81	5	10.09	167	10.49	2	4.86
		대출금	1,244	73.09	20	6.52	1,193	74.94	18	6.12
		기타	20	1.18	-	-	21	1.32	-	-
		대손충당금등(△)	-82	-4.82	-	-	-87	-5.46	-	-
	소계		1,585	93.13	26	6.65	1,474	92.59	21	5.91
	무수익성	현금	1	0.06	-	-	1	0.06	-	-
		유형자산	71	4.17	-	-	73	4.59	-	-
		기타	45	2.64	-	-	44	2.76	-	-
		소계	117	6.87	-	-	118	7.41	-	-
운용합계		1,702	100.00	26	6.20	1,592	100.00	21	5.47	

### (2) 만기구조

제45기 1분기말(금분기): 2026년 3월말 (단위 : 억원)

구분	정상/요주의 분류자산 및 부채의 만기					고정이하 분류자산(C)	합계(A+B+C)
	3개월이하	6개월이하	1년이하	3년이하(A)	3년초과(B)		
운용	444	588	1,296	1,543	-	201	1,744
대출금(1)	179	317	1,008	1,058	-	201	1,259
조달	293	536	1,288	1,344	400	-	1,744
예수금(2)	293	536	1,236	1,292	-	-	1,292
차이(1-2)	-114	-219	-228	-234	-	201	-33

### (3) 후순위채 발행현황

제45기 1분기말: 2026년 3월말 현재 (단위 : 억원, %)

채권의 종류	발행일	만기일	발행금액	발행금리	신용등급	비고
해당사항 없음						

## 8. 자본적정성 지표

### (1) 자본적정성

제45기 1분기말(금분기): 2026년 3월말  
 제44기 1분기말(전년동기): 2025년 3월말  
 (단위 : 억원, %)

구 분	제45기 1분기말(금분기)	제44기 1분기말(전년동기)
BIS기준 자기자본 비율 (법규상 요구되는 비율은 7% 이상)	28.44	28.48
BIS기준 기본자본 비율	26.83	27.01
단순 자기자본 비율	22.91	23.46

### (2) BIS기준 자기자본비율 산출내역

제45기 1분기말(금분기): 2026년 3월말  
 제44기 1분기말(전년동기): 2025년 3월말  
 (단위 : 억원, %)

구 분	제45기 1분기말(금분기)	제44기 1분기말(전년동기)
기본자본계(A)	383	356
자본금	40	40
자본잉여금	-	-
이익잉여금	351	329
연결회사의 외부주주지분	-	-
공제항목(-)	-8	-13
보완자본계(B)	23	19
상위 기한부 후순위 채무	-	-
하위 기한부 후순위 채무	-	-
재평가적립금	-	-
매도가능증권 평가이익 등	4	2
대손충당금(대손준비금 포함)	19	17
기타	-	-
경영정상화 장기차입금(C)	-	-
공제항목(D)	-	-
자기자본계(A+B+C-D)	406	375
위험가중자산	1,427	1,312

■ BIS기준 자기자본비율(위험가중자산 대비 자기자본비율) : BIS(국제결제은행) 바젤은행감독위원회의 '자기자본 측정과 기준에 관한 국제적 합의'에 따른 개념으로, 금융회사의 리스크 증대에 대처하기 위한 자기자본비율 규제에 관한 국제적 통일기준을 의미합니다. 대체로 BIS기준 자기자본비율이 높을수록 재무건전성이 우량하다는 것을 의미합니다.

## 9. 자산건전성 지표

제45기 1분기말(금분기): 2026년 3월말  
 제44기 1분기말(전년동기): 2025년 3월말  
 (단위 : 억원, %)

구분	제45기 1분기말(금분기)	제44기 1분기말(전년동기)
손실위험도가중여신비율	10.39	12.92
순고정이하여신비율	12.28	13.69
고정이하여신비율	15.94	17.80
연체대출비율	11.11	15.17

## 10. 수익성 지표

제45기 1분기말(금분기): 2026년 3월말  
 제44기 1분기말(전년동기): 2025년 3월말  
 (단위 : 억원, %)

구분	제45기 1분기말(금분기)	제44기 1분기말(전년동기)
총자산순이익률	1.32	-2.41
총자산경비율	1.79	1.95
수지비율	75.36	145.89

## 11. 유동성 지표

제45기 1분기말(금분기): 2026년 3월말  
 제44기 1분기말(전년동기): 2025년 3월말  
 (단위 : 억원, %)

구분	제45기 1분기말(금분기)	제44기 1분기말(전년동기)
유동성 비율	139.29	213.93
예대율	99.95	104.62

◆ 유동성비율 : 단기조달자금에 대한 단기자금운용을 표시(상호저축은행의 지급능력)하는 지표로 그 비율이 높을수록 유동성이 좋다는 것을 의미합니다.

## 12. 생산성 지표

제45기 1분기말(금분기): 2026년 3월말  
 제44기 1분기말(전년동기): 2025년 3월말  
 (단위 : 억원, %)

구분	제45기 1분기말(금분기)	제44기 1분기말(전년동기)	
직원1인당	총당금적립전이익	1.68	-0.36
	예수금	83	80
	대출금	79	75
1영업점당	예수금	1,231	1,127
	대출금	1,177	1,057

## [재무상황]

### 13. 개요

제45기 1분기말(금분기): 2026년 3월말  
제44기 1분기말(전년동기): 2025년 3월말

(단위 : 억원, %)

구분		제45기 1분기말(금분기)		제44기 1분기말(전년동기)		증감 (전년동기 대비)
			구성비		구성비	
자산	현금및예치금	233	13.37	198	12.52	35
	유가증권	206	11.82	147	9.30	59
	대출채권	1,179	67.64	1,069	67.62	110
	유형자산	71	4.07	72	4.55	-1
	기타자산	54	3.10	95	6.01	-41
자산총계		1,743	100.00	1,581	100.00	162
부채	예수부채	1,292	74.13	1,153	72.93	139
	차입부채	-	-	-	-	-
	기타부채	51	2.93	57	3.61	-6
	부채총계	1,343	77.06	1,210	76.54	133
자본	자본금	40	2.29	40	2.53	-
	자본잉여금	-	-	-	-	-
	자본조정	-	-	-	-	-
	기타포괄손익누계액	9	0.52	2	0.13	7
	이익잉여금	351	20.13	329	20.80	22
	자본총계	400	22.94	371	23.46	29
부채 및 자본총계		1,743	100.00	1,581	100.00	162

## 14. 대출금 운용

### (1) 용도별 대출금

제45기 1분기말(금분기): 2026년 3월말  
 제44기 1분기말(전년동기): 2025년 3월말  
 (단위 : 억원, %)

구 분	제45기 1분기말(금분기)		제44기 1분기말(전년동기)	
		구성비		구성비
기업자금대출	994	78.95	812	69.05
가계자금대출	38	3.02	37	3.15
공공 및 기타자금 대출	227	18.03	327	27.81
합 계	1,259	100.00	1,176	100.00

### (2) 담보별 대출금

제45기 1분기말(금분기): 2026년 3월말  
 제44기 1분기말(전년동기): 2025년 3월말  
 (단위 : 억원, %)

구 분	제45기 1분기말(금분기)		제44기 1분기말(전년동기)		
		구성비		구성비	
담보	부동산	630	50.04	665	56.55
	동산	-	-	-	-
	유가증권	-	-	-	-
	예수금	1	0.08	-	0.00
	기타	402	31.93	269	22.87
	담보 계(A)	1,033	82.05	934	79.42
보증(B)	-	-	-	-	
신용(C)	226	17.95	242	20.58	
합 계(A+B+C)	1,259	100.00	1,176	100.00	

### (3) 중소기업 대출

제45기 1분기말(금분기): 2026년 3월말  
 제44기 1분기말(전년동기): 2025년 3월말  
 (단위 : 억원, %)

구 분	제45기 1분기말(금분기)	제44기 1분기말(전년동기)
중소기업대출비율 (A/B*100)	65.69	61.56
중소기업대출(A)	827	724
총대출(B)	1,259	1,176

(4) 부동산 업종별 신용공여 한도준수 및 자산건전성 분류 현황

제45기 1분기말: 2026년 3월말 현재

(단위 : 억원, %)

업종명	신용공여한도 준수현황		건전성분류 현황						연체액	연체율
	한도 금액	신용 공여액	대출채권							
			정상	요주의	고정	회수의문	추정손실	합계		
부동산PF대출(①)	252	87	87	-	-	-	-	87	-	0.00%
건설업(②)	378	46	13	-	16	17	-	46	33	71.74%
부동산업(③)	378	235	126	20	87	1	-	234	60	25.53%
합계(①+②+③)	1,008	368	226	20	103	18	-	367	93	25.27%

주1) 저축은행감독규정이 개정·시행('23.9.13)됨에 따라 명목상 차주가 아닌 실제 원리금 상환의무가 있는 실차주 기준으로 업종을 구분하여 신용공여 한도를 산정

(5) 소액신용대출 취급현황

(단위 : 억원, %)

구분	2026년 3월말	2025년 12월말	2025년 9월말	2025년 6월말
총대출				
소액신용대출				
비중				
소액신용대출연체액				
비중				

총금액 10억원 이하로 관련 규정에 근거하여 기재 생략

## 15. 예수금 현황

### (1) 형태별 예수금

제45기 1분기말(금분기): 2026년 3월말

제44기 1분기말(전년동기): 2025년 3월말

(단위 : 억원, %)

구분	제45기 1분기말(금분기)				제44기 1분기말(전년동기)			
	잔액		평균잔액		잔액		평균잔액	
		구성비		구성비		구성비		구성비
요구불예금	28	2.17	26	2.09	15	1.30	16	1.40
거치식예금	1,247	96.52	1,202	96.39	1,116	96.79	1,101	96.58
적립식예금	17	1.32	19	1.52	22	1.91	23	2.02
표지어음	-	-	-	-	-	-	-	-
기타	-	-	-	-	-	-	-	-
합계	1,292	100.01	1,247	100.00	1,153	100.00	1,140	100.00

### (2) 예금자별 예수금

제45기 1분기말(금분기): 2026년 3월말

제44기 1분기말(전년동기): 2025년 3월말

(단위 : 억원, %)

구분	제45기 1분기말(금분기)		제44기 1분기말(전년동기)	
	잔액	구성비	잔액	구성비
개인	1,207	93.42	1,139	98.79
법인 및 단체	22	1.70	13	1.13
기타	63	4.88	1	0.09
합계	1,292	100.00	1,153	100.00

## 16. 대손상각 및 대손충당금

### (1) 대손상각액

제45(금)기 1분기(3개월): 2026년 1월 1일부터 2026년 3월 31일까지  
 제45(금)기 누계: 2026년 1월 1일부터 2026년 3월 31일까지  
 제44(전년동기)기 1분기(3개월): 2025년 1월 1일부터 2025년 3월 31일까지  
 제44(전년동기)기 누계: 2025년 1월 1일부터 2025년 3월 31일까지  
 (단위 : 억원)

구분	제45기 1분기말(금분기)		제44기 1분기말(전년동기)	
	금분기	누계	전년동기	누계
기중대손상각액	-	-	-	-
일반	-	-	-	-
특별	-	-	-	-

### (2) 대손충당금내역

제45기 1분기말(금분기): 2026년 3월말  
 제44기 1분기말(전년동기): 2025년 3월말  
 (단위 : 억원)

구분	제45기 1분기말(금분기)	제44기 1분기말(전년동기)
대손충당금	79	105
일반	79	105
특별	-	-

## 17. 부실 및 고정이하 분류여신 현황

### (1) 부실 및 고정이하 분류여신

제45기 1분기말(금분기): 2026년 3월말  
제44기 1분기말(전년동기): 2025년 3월말

(단위 : 억원)

구분	제45기 1분기말(금분기)	제44기 1분기말(전년동기)
총여신	1,259	1,176
부실여신	23	31
고정이하분류여신	201	209
순고정이하분류여신	153	153

◆ 부실여신 : 상호저축은행의 총여신중 회수의문과 추정손실을 합한 것으로 총여신 대비 그 비율이 낮을수록 상호저축은행의 자산 건전성이 양호함을 나타냅니다.

◎ 회수의문 : 고정으로 분류된 거래처에 대한 총여신액 중 손실 발생이 예상되나 현재 그 손실액을 확정할 수 없는 회수예상가액 초과여신

◎ 추정손실 : 고정으로 분류된 거래처에 대한 총여신액 중 회수불능이 확실하여 손비처리가 불가피한 회수예상가액 초과여신

◆ 고정이하분류여신 : 상호저축은행의 총여신중 고정, 회수의문과 추정손실을 합한 것으로 총여신 대비 그 비율이 낮을수록 상호저축은행의 자산 건전성이 양호함을 나타냅니다.

◎ 고정 : 금융거래내용, 신용상태 등 경영내용이 불량하여 구체적인 회수 조치나 관리방법을 강구할 필요가 있는 거래처에 대한 총여신 중 회수 예상가액 해당여신

### (2) 거액 부실여신 증가업체 현황

제45기 1분기말(금분기): 2026년 3월말  
제44기말(직전분기): 2025년 12월말

(단위 : 억원)

업체명	제45기 1분기말 (금분기)	제44기말 (직전분기)	증가액	증가사유	비고
		해당사항 없음			

### (3) 신규발생 채권재조정업체 현황

제45기 1분기말: 2026년 3월말 현재

(단위 : 억원)

업체명	채권재조정 결정일자	제45기 1분기말 총여신잔액	부실여신 잔액	채권재조정 진행내역	비고
		해당사항 없음			

## 18. 주석거래

제45기 1분기말(금분기): 2026년 3월말  
 제44기 1분기말(전년동기): 2025년 3월말

(단위 : 억원)

구분	제45기 1분기말(금분기)	제44기 1분기말(전년동기)	비고
지급보증	-	-	
대손상각채권	70	90	
배서어음	-	-	
환매권부대출채권매각	-	-	
파생금융상품 거래	-	-	

## 19. 비업무용 부동산 보유현황

제45기 1분기말: 2026년 3월말 현재

(단위 : 억원)

구분	1년내 취득분	1~3년내 취득분	3년 이전 취득분	비고
비업무용 토지	-	-	1	
비업무용 건물	-	-	-	
합계	-	-	1	

### 19-1. 경영업무 취급현황

제45기 1분기말(금분기): 2026년 3월말  
 제44기 1분기말(전년동기): 2025년 3월말

(단위 : 억원, 건)

구분	제45기 1분기말(금분기)		제44기 1분기말(전년동기)	
	실적	신규 건(매)수	실적	신규 건(매)수
할부금융	-	-	-	-
체크카드	0.35	6	0.51	9

# [위험 관리]

## 20. 위험관리

### (1) 위험 관리 조직

구 분	구 성	역 할
위험관리 책임자	준법감시인 (겸직)	① 위험한도의 운영상황 점검 및 분석 ② 임직원의 위험관리기준 준수여부에 대한 점검 ③ 위험관리정보시스템의 운영 ④ 이사회, 임원, 위험관리위원회에 대한 위험관리 정보를 적시에 제공 ⑤ 그 밖의 위험관리에 필요하다고 이사회, 위험관리위원회가 정한 사항
위험관리 전담조직	준법감시담당자 (겸직:1명)	위험관리 책임자의 직무수행을 지원

### (2) 위험 관리 체계

- 1) 위험관리책임자는 당행에서 관리해야하는 위험관리 대상을 정하고, 이를 바탕으로 위험인식, 측정, 모니터링, 통제 및 보고의 절차에 따라 위험을 관리한다.
- 2) 위험관리책임자는 여신 및 유가증권 보유제한 한도관리현황을 분기 1회 이상, 전형적인 위험 관리 현황을 종합 분석하여 연 1회 경영진에 보고한다.

### (3) 신용리스크 관리 체계

- 1) 신용리스크라함은 거래 상대방의 채무 불이행으로 대출금중 채권의 원리금을 회수하지 못함에 따른 손실위험을 말하는 것으로
- 2) 당 저축은행은 여신심사위원회의 활동과 업체부실징후를 조기에 발견하기 위하여 전직원이 고객별 관리시스템을 갖추어 연체사후관리를 운영하고 있으며, 부실여신 발생시 자산관리팀으로의 이관업무처리 등으로 부실자산에 대하여 조기에 적절한 조치토록 운영하고 있음.

### (4) 시장리스크 관리 체계

시장리스크라함은 금리, 주가, 환율등이 불리한 방향으로 변동하여 가치가 감소하는 위험을 말하는 것으로, 매일 고객지원팀의 자금운용 일일보고서를 통하여 시장의 자금 흐름을 예측 및 운용하고 있음.

### (5) 유동성리스크 관리 체계

유동성리스크라함은 자금조달 및 운용기간의 불일치 등으로 인하여 고객등의 급속한 자금인출 요구에 응할 수 있도록 관리체제를 구축하는 것으로, 이에 대한 관리방법으로 아래와 같음.

- 일일 자금운용상황 관리

<정기예금 등의 잔존기간별 잔액>

○ 정기예금

(단위 : 억원)

구분	1년이내	2년이내	3년이내	3년초과	합계
정기예금	1,192	37	18	-	1,247

○ 대출금

(단위 : 억원)

구분	1년이내	2년이내	3년이내	4년이내	5년이내	5년초과	합계
대출금	1,049	52	138	-	20	-	1,259

주) 종합통장대출 등 한도에 대하여 약정기간을 정하고 특정기간(1개월 등) 안에 회전 취급하는 대출금은 한도약정기간에 불구하고 1년 이내로 분류함.

○ 유가증권

(단위 : 억원)

구분	1년이내	2년이내	3년이내	4년이내	5년이내	5년초과	합계
국공채	-	2	-	-	-	2	4
사채	-	-	-	-	-	-	-
기타	-	-	-	-	-	-	-
합계	-	2	-	-	-	2	4

주 1) 국/공채란 통화안정증권, 정부보증채, 재정증권국채, 지방채, 정부투자기관발행채권 등을 말함.

2) 유가증권의 만료기간을 특정할 수 없는 주식 및 투자유가증권(출자금 포함) 등은 제외함.

[기타경영현황]

21. 자회사 경영실적

제45기 1분기말: 2026년 3월말 현재

(단위 : 억원)

자회사명	재무상황		손익상황		결산기준일
	총자산	자기자본	영업이익	당기순이익	
	해당사항 없음				

## 22. 내부통제

### (1) 감사의 기능과 역할

- 회사의 전반적인 내부통제시스템의 적정성과 경영성과를 평가 및 개선
- 업무의 효율화, 재무제표의 신뢰도제고, 금융관련 제반리스크의 최소화
- 회사의 경영합리화에 기여

### (2) 내부감사부서 감사방향

- 내부통제시스템 강화를 위한 사고예방 차원의 업무검사 진행

### (3) 감사 빈도

- 매일 일상감사 시행 -연 1회 이상 업무감사 시행
- 매월말 잔액대사 시행 -연 2회 이상 특별감사 시행

### (4) 감사조직(인원, 경직 등) 및 활동내역

#### 1) 감사조직

부서	인원	경직여부	비고
감사팀	1	부	

#### 2) 활동내역

- 일상감사(매일) -정기감사(년1회)
- 현금 및 수표 감사(매월 1회) -수시감사(수시)

### (5) 여신심사위원회 및 감리부서의 구성 · 세부운영기준 · 운영실적

#### 1) 여신심사위원회

① 구성 : 전무이사, 부문장, 여신지원팀장

#### ② 세부운영기준

가. 심의 대상

- a. 담보비율 이내 여신으로서 총여신 3억원 초과 여신 취급
- b. 담보비율 초과 가용담보가액 이내 여신으로 총여신 5천만원 초과 여신 취급
- c. 가용담보가액 초과 여신으로써 3천만원 초과 여신
- d. 신용여신으로써 3천만원 초과 여신 취급

나. 심사의 독립

- a. 심사위원회는 각자 독립된 자격으로 심사하고 의견을 개진 하여야 하며 필요시 심사부의안에 각자의 의견을 기록할 수 있다.
- b. 심사위원회는 고의 또는 중과실이 아닌 한 심사 결과로 인한 어떠한 불이익도 받지 않는다.

#### ③ 운영실적

1/4분기	2/4분기	3/4분기	4/4분기	합계
31	-	-	-	31

## 23. 민원발생 건수

※ 동 민원건수는 중복·반복민원, 단순 질의성, 금융회사에 책임을 물을 수 없는 민원 등은 제외되어 있으므로 이용·활용시 주의하시기 바랍니다.

※ 동 민원건수는 상호저축은행통일경영공시기준에 의거하여 작성되었습니다.

※ 대상기간

-금 분기 : 2026년 1분기(2026.01.01.~2026.03.31.)

-전 분기 : 2025년 4분기(2025.10.01.~2025.12.31.)

### 가. 민원건수

구분	민원 건수			환산건수 <sup>3)</sup> (고객 만명당 건)			비고
	2025년 4분기 (전분기)	2026년 1분기 (금분기)	증감률(%)	2025년 4분기 (전분기)	2026년 1분기 (금분기)	증감률(%)	
	자제민원 <sup>1)</sup>	-	-	-	-	-	
대외민원 <sup>2)</sup>	-	-	-	-	-	-	
합계	-	-	-	-	-	-	

주1)서면 및 인터넷 홈페이지 등으로 접수된 민원

주2)금융감독원 등 타 기관에 접수된 민원 중 이첩된 민원 또는 사실조회 요청한 민원.

단, 해당기관(금융감독원 등 타 기관)에서 이첩 또는 사실 조회 없이 직접 처리한 민원은 제외

주3) 환산 건수 = (전체 민원 건수 / 전체 고객 수)×10,000

### 나. 유형별 민원건수

구분		민원 건수			환산건수 (고객 만명당 건)			비고
		2025년 4분기 (전분기)	2026년 1분기 (금분기)	증감률(%)	2025년 4분기 (전분기)	2026년 1분기 (금분기)	증감률(%)	
		수신	-	-	-	-	-	
여신	-	-	-	-	-	-		
채권추심	-	-	-	-	-	-		
기타	-	-	-	-	-	-		
합계	-	-	-	-	-	-		

### 다. 상품별 민원건수

구분		민원 건수			환산건수 (고객 만명당 건)			비고
		2025년 4분기 (전분기)	2026년 1분기 (금분기)	증감률(%)	2025년 4분기 (전분기)	2026년 1분기 (금분기)	증감률(%)	
		예·적금 <sup>주1)</sup>	-	-	-	-	-	
주택담보대출	-	-	-	-	-	-		
신용대출	-	-	-	-	-	-		
방카슈랑스	-	-	-	-	-	-		
기타	-	-	-	-	-	-		
합계	-	-	-	-	-	-		

주1)계, 부금, 입출금이 자유로운 예금 등 수신상품 포함

## 24. 금융소비자보호 실태평가 결과

- ※ 금융소비자보호모범규준에 따라 금융회사는 금융감독원이 주관하는 ‘금융소비자보호 실태평가제도’를 통해 소비자 보호 수준을 종합적으로 평가 받음
- ※ 공시 대상 : 금융소비자보호 실태평가제도에 따라 금융감독원이 직접 평가하는 저축은행  
(기준: 민원발생건수 및 영업규모가 권역내 비중 3% 이상이고, 자산규모가 1조원 이상인 저축은행)
- ※ 회사별 평가결과조회는 저축은행중앙회의 공시사이트를 통해 제공

구분		항목별 평가 결과 (2026년)	항목별 평가 결과 (2025년)	항목별 평가 결과 (2024년)
계량 항목	1. 민원건수			
	2. 민원처리기간			
	3. 소송건수			
	4. 영업 지속가능성			
	5. 금융사고			
비계량 항목	6. 소비자보호 조직 및 제도			
	7. 상품개발과정의 소비자보호 체계 구축·운영			
	8. 상품판매과정의 소비자보호 체계 구축·운영			
	9. 민원관리시스템 구축·운영			
	10. 소비자정보 공시			

**공시 대상 미해당**  
(자산규모가 1조원 이상이며,  
민원발생건수 및 영업규모가  
권역내 비중 3%이상인 저축은행만  
공시)

### <금융소비자보호 실태평가 평가항목>

구분		평가항목
계량 항목	1. 민원건수	- 민원건수 및 증감률
	2. 민원처리기간	- 민원 평균처리기간
	3. 소송건수	- 소송건수와 분쟁조정 중 금융회사의 소송제기 건수
	4. 영업 지속가능성	- 금융회사의 재무건전성 지표
	5. 금융사고	- 금융회사의 소비자 관련 금융사고 건수와 금액
비계량 항목	6. 소비자보호 조직 및 제도	- 소비자보호 조직이 회사의 영업활동과 관련된 리스크를 효과적으로 관리할 수 있는 독립된 전담조직과 적절한 인력을 확보하고 있으며, 실질적인 권한을 갖고 운영되고 있는지 여부 - 모든 임직원에게 소비자보호 교육을 주기적으로 실시하고 그 결과를 관리하고 있는지 여부 등
	7. 상품개발과정의 소비자보호 체계 구축·운영	- 소비자보호 총괄부서와 영업부서간 상품개발시 사전협의 프로세스가 제 규정에 명시되어 있고 적절하게 운영하고 있으며 운영상황을 모니터링하고 있는지 여부 - 상품 관련 소비자 불만사항 등 의견을 상품개발시 반영할 수 있는 프로세스를 구축하고 적절하게 운영하고 있으며 운영상황을 모니터링하고 있는지 여부 등
	8. 상품판매과정의 소비자보호 체계 구축·운영	- 판매직원이 준수해야 할 판매준칙을 마련하여 불완전판매가 발생하지 않도록 소비자보호 관점에서 판매프로세스를 구축하고 이행상황을 모니터링하고 있는지 여부 - 고객정보 보호 및 상품광고 등에 대한 관리 제도 및 시스템을 구축하고 적절하게 운영하고 있으며 운영상황을 모니터링하고 있는지 여부 등
	9. 민원관리시스템 구축·운영	- 공정한 민원처리를 위한 절차를 마련하고 민원관리시스템을 구축하여 적절하게 운영하고 있으며 운영상황을 모니터링하고 있는지 여부 - 민원업무처리규정 및 매뉴얼을 마련하고 있으며 소비자 불만을 내부절차에 따라 처리하고 제도개선을 위한 시스템을 구축하여 적절하게 운영하고 있으며 운영상황을 모니터링하고 있는지 여부 등
	10. 소비자정보 공시	- 소비자에게 필요한 정보(민원건수, 상품별 주요사항, 필수 안내사항 등)를 적절하게 공시하고 있는지 여부 - 소비자보호 우수사례와 보호체계 등을 적절하게 공시하고 있는지 여부 등

## 25. 대주주 및 임원과 거래내역

### 가. 신용공여 현황

제45기 1분기말(금분기): 2026년 3월말

제44기말(직전분기): 2025년 12월말

(단위 : 백만원, %)

주주명 (또는임원명)	주주(또는임원) 및 특수관계인명	선임당시신용 공여(A)	제44기 4분기말 (직전분기) 신용공여(B)	제45기 1분기말 (금분기) 신용공여(C)	증감(증감율)			
					선임일대비 (C-A)	직전분기대비 (C-B)		
주주	본인	해당사항 없음						
		특수관계인	해당사항 없음					
		소계	-	-	-	-	-	
	합계	본인	해당사항 없음					
		특수관계인	해당사항 없음					
		소계	-	-	-	-	-	
	임원	본인	해당사항 없음					
			특수관계인	해당사항 없음				
			소계	-	-	-	-	-
합계		본인	해당사항 없음					
		특수관계인	해당사항 없음					
		소계	-	-	-	-	-	
총계		본인	해당사항 없음					
		특수관계인	해당사항 없음					
		계	-	-	-	-	-	

주) ① 상호저축은행법 제2조 제4호의3에서 정하는 신용공여를 말함

② 주주의 경우 상호저축은행법 제2조 제8호에 의한 대주주인 경우에 한하여 작성대상으로 함  
임원의 경우에는 ( )에 선임연월과 직위(저축은행장, 사외이사등)를 명시함.

신용공여가 없는 주주 및 임원의 경우에는 신용공여란에 '해당사항 없음'으로 명시함

③ 상호저축은행법시행령 제30조 제2항에서 정하는 주주(또는 임원)의 특수관계인임

나. 기타 주요 거래내역

(1) 부동산 매매 현황

제45기 1분기말: 2026년 3월말 현재

(단위 : 백만원)

주주(또는 임원)명		주주(또는 임원) 및 특수관계인명		거래구분 (매수/매도)	계약일자	거래액	비고
주주		본인		해당사항 없음			
		특수관계인					
		소계					
		본인		해당사항 없음			
		특수관계인					
		소계					
	합계	본인		해당사항 없음			
		특수관계인					
		소계					
임원		본인		해당사항 없음			
		특수관계인					
		소계					
		본인		해당사항 없음			
		특수관계인					
		소계					
	합계	본인		해당사항 없음			
		특수관계인					
		소계					
총계	본인		해당사항 없음				
	특수관계인						
	계						-

주) ① 당해 연도중 주주(또는 임원) 및 특수관계인과 이루어진 부동산 매매 내역을 대상으로 작성함

②, ③ 양식 '가'의 해당 각주와 동일

(2) 부동산 임대차 현황

제45기 1분기말: 2026년 3월말 현재

(단위 : 백만원)

주주(또는 임원)명	주주(또는 임원) 및 특수관계인명		거래구분 (임대/임차)	계약 체결일	계약 종료일	임대차거래액		비고	
						보증금	연간임대 (임차)료		
주주	본인		해당사항 없음						
		특수관계인		해당사항 없음					
		소계	-	-	-	-	-		
	본인		해당사항 없음						
		특수관계인		해당사항 없음					
		소계	-	-	-	-	-		
	합계	본인	해당사항 없음						
		특수관계인		해당사항 없음					
		소계	-	-	-	-	-		
임원	본인		해당사항 없음						
		특수관계인		해당사항 없음					
		소계	-	-	-	-	-		
	본인		해당사항 없음						
		특수관계인		해당사항 없음					
		소계	-	-	-	-	-		
	합계	본인	해당사항 없음						
		특수관계인		해당사항 없음					
		소계	-	-	-	-	-		
총계	본인	해당사항 없음							
	특수관계인		해당사항 없음						
	계	-	-	-	-	-			

주) ① 보고서 작성 기준일 현재 주주(또는 임원) 및 특수관계인과 이행중에 있는 부동산 임대차계약을 대상으로 작성함  
 ②, ③ 양식 '가'의 해당 각주와 동일

### (3) 물품공급 및 용역계약 등 현황

제45기 1분기말: 2026년 3월말 현재

(단위 : 백만원)

주주(또는 임원)명		주주(또는 임원) 및 특수관계인명		거래내용	거래일자	물품공급 (또는 용역계약)액	비고
주주		본인		해당사항 없음			
		특수관계인					
		소계					
		본인		해당사항 없음			
		특수관계인					
		소계					
	합계	본인		해당사항 없음			
		특수관계인					
		소계					
임원		본인		해당사항 없음			
		특수관계인					
		소계					
		본인		해당사항 없음			
		특수관계인					
		소계					
	합계	본인		해당사항 없음			
		특수관계인					
		소계					
총계	본인		해당사항 없음				
	특수관계인						
	계						-

주) ① 당해 연도중 주주(또는 임원) 및 특수관계인으로부터 물품을 공급받거나 용역을 제공받은 거래 등을 대상으로 작성함

②, ③ 양식 '가'의 해당 각주와 동일

④ OO물품공급, OO용역계약 등으로 표시함

(4) 주식거래 현황

제45기 1분기말(금분기): 2026년 3월말

제44기말(직전분기): 2025년 12월말

(단위 : 백만원, 천주)

주주(또는 임원)명	주주(또는 임원) 및 특수관계인명		전기말 현재		매수		매도		금기말 현재		비고		
			B/S상 잔액	보유량	거래 금액	거래 수량	거래 금액	거래 수량	B/S상 잔액	보유량			
주주	본인		해당사항 없음										
		특수관계인		해당사항 없음									
		소계	-	-	-	-	-	-	-	-	-		
	합계	본인		해당사항 없음									
		특수관계인		해당사항 없음									
		소계	-	-	-	-	-	-	-	-	-		
	임원	본인		해당사항 없음									
			특수관계인		해당사항 없음								
			소계	-	-	-	-	-	-	-	-	-	
합계		본인		해당사항 없음									
		특수관계인		해당사항 없음									
		소계	-	-	-	-	-	-	-	-	-		
총계		본인		해당사항 없음									
		특수관계인		해당사항 없음									
		계	-	-	-	-	-	-	-	-	-		

주) ① 당해 연도중 주주(또는 임원) 및 특수관계인이 발행한 주식을 매수 또는 매도한 거래(장기투자목적으로 매수 또는 매도한 거래를 제외함)를 대상으로 작성함

②, ③ 양식 '가'의 해당 각주와 동일

## 26. 대주주 발행주식 취득 현황

(단위 : 주, 백만원)

주주구분	대주주명	발행회사		전분기말보유현황				취득내역					처분내역					분기말보유현황							
		회사명	주와의관계	주식수	지분율	취득금액(A)	시가	취득일자	취득주식수	취득목적	취득방법	1주당취득가	취득금액(B)	처분일자	처분주식수(C)	처분방법	1주당처분가액(D)	1주당취득금액(E)	1주당장부가액(F)	처분손익{C*(D-F)}	주식수	지분율	취득금액{A+B-(C*E)}	시가	
최대주주																									
	소계					-	해당사항 없음																		
주요주주																									
	소계					-	-	-	-	-	-	-	-	-	-	-	-	-	-	-	-	-	-	-	
총계					-	-	-	-	-	-	-	-	-	-	-	-	-	-	-	-	-	-	-		

주 1) 저축은행의 최대주주, 주요주주 여부를 기재

(공시주기 : 분기)

2) 장내거래, 장외거래 등을 구분기재

\* 참고조문 : 상호저축은행법 제12조의2, 동법 시행령 제9조의4, 상호저축은행업 감독규정 제23조의3

## **27. 검토보고서**

- 검토보고서 별첨 (28. 재무상태표 ~ 33. 주식사항 포함)

## **28. 재무상태표**

## **29. 손익계산서**

## **30. 자본변동표**

## **31. 이익잉여금처분계산서**

## **32. 현금흐름표**

## **33. 주식사항**